

**MUŐ ALPARSLAN ÜNİVERSİTESİ**  
**SOSYAL BİLİMLER ENSTİTÜSÜ**  
**BİRİM İÇ DEĞERLENDİRME RAPORU**

2022

## **BİRİM HAKKINDA BİLGİLER**

### **1. İletişim Bilgileri**

Doç. Dr. Bünyamin SARİKAYA (Enstitü Müdürü)

**E-posta adresi** : b.sarikaya@alparslan.edu.tr

**Adres** : MŞÜ Sosyal Bilimler Enstitüsü,

**Tel** : 0.436 249 21 10

Doç. Dr. Muhammed Fatih BİLİCİ (Enstitü Müdür Yardımcısı)

**E-posta adresi** : f.bilici@alparslan.edu.tr

**Adres** : MŞÜ Sosyal Bilimler Enstitüsü,

**Tel** : 0 436 249 21 28

Dr. Öğr. Üyesi Abdülalim DEMİR (Enstitü Müdür Yardımcısı)

**E-posta adresi** : abdulalim.demir@alparslan.edu.tr

**Adres** : MŞÜ Sosyal Bilimler Enstitüsü,

**Tel** : 0 436 249 18 79

### **Sosyal Bilimler Enstitüsü:**

Muş Alparslan Üniversitesi Külliyesi,

Ümmü Gülsüm Sak Enstitü Binası

49250 Güzeltepe- MUŞ

Tel: 0 436 249 21 11/12/13

## **1.2 Tarihsel Gelişimi**

Sosyal Bilimler Enstitüsü, 5662 sayılı “Yükseköğretim Kurumları Teşkilatı Kanununda ve Yükseköğretim Kurumları Öğretim Elemanlarının Kadroları Hakkında Kanun Hükmünde Kararname ile Genel Kadro ve Usulü Hakkında Kanun Hükmünde Kararnameye Ekli Cetvellerde Değişiklik Yapılmasına Dair Kanunun” 29/05/2007 tarihli Resmi Gazete ’de yayımlanarak yürürlüğe girmesiyle kurulmuştur. Enstitümüz, lisansüstü düzeyde eğitim ve öğretimi gerçekleştirmek amacıyla faaliyetine ilk defa 2011-2012 Eğitim-Öğretim Yılı Güz Yarıyılında öğrenci alarak başlamıştır. Enstitümüz 14 Anabilim Dalı, 92 öğretim üyesi (görevlendirme), 4 idari, 1 yardımcı hizmetler personeli ile 605 öğrenciye hizmet vermektedir.

## **1.3 Misyonu, Vizyonu, Değerleri ve Hedefleri**

### **1.3.1 Misyon**

Evrensel değerlerde bilgi üretmek, bilimsel aktiviteleri geliştirmek, çağdaş bilimsel bilgiyi yaratıcı biçimde kullanacak bireyleri yetiştirmek ve yalnızca öğretenden değil, aynı zamanda öğrenen bir yapı oluşturmaktır. Öğrencilerimizi, teknolojik, sosyal, kültürel ve evrensel değişimle hızla ilerleyen global toplumda ihtiyaç duyacağı bilgi ve yetenekle donatmak ve bu misyonu paylaşan bir toplum yaratmaktır.

### **1.3.2 Vizyon**

Üniversitemizin temel değerlerine bağlı kalınarak, güçlü üniversite-mezun dayanışmasının ve iş dünyası ile işbirliğinin var olduğu, akademik ve idari personelin kendi hedeflerini gerçekleştirme çabalarının desteklendiği ve tüm personelin Üniversitemizin vizyonu ile özdeşleştiği, kurumsal bir yapıyı hedeflemekteyiz.

### **1.3.3 Temel Değerler**

- Öğrenci odaklı yaklaşım
- Şeffaflık ve hesap verebilirlik
- Eğitimde kalite
- Ekip ruhu
- Çevreye duyarlılık
- Kültür ve sanata değer vermek
- Kentle bütünleşme

### **1.3.4 Hedefler**

Enstitümüz, kolektif, katılımcı ve hiyerarşik olmayan örgütsel metotlara bağlı kalarak yönetsel kararlar almayı, karşılıklı öğrenmeye katkı sağlayan ve diyalogu geliştiren

pedagojik yöntemlerin izlenmesini, akademik aktivitelerde yaratıcılığa ve yenilikçiliğe vurgu yapılmasını, disiplinler arası ve disiplinler üstü bir takım çalışmasının tanınmasını, akademik işbirliği ve ağ kurma faaliyetlerinin ulusal düzeyde yaygınlaştırılması önceliğine bağlı kalarak entelektüel mantık ve akademik özgürlük ikliminde bağımsız araştırmaların güçlendirilmesini, takım çalışması ve işbirliğini sağlayan bir akademik çevrenin inşasını ve eğitim ve araştırma programlarının yaygınlaştırılmasıyla beraber araştırma sonuçlarının yayımının sağlanmasını kendisine görev edinmektedir.

## **Kanıtlar**

<https://www.mevzuat.gov.tr/mevzuat?MevzuatNo=21510&MevzuatTur=7&MevzuatTertip=5>

<https://kms.kaysis.gov.tr/Home/Kurum/37953592>

## **A. LİDERLİK, YÖNETİM VE KALİTE**

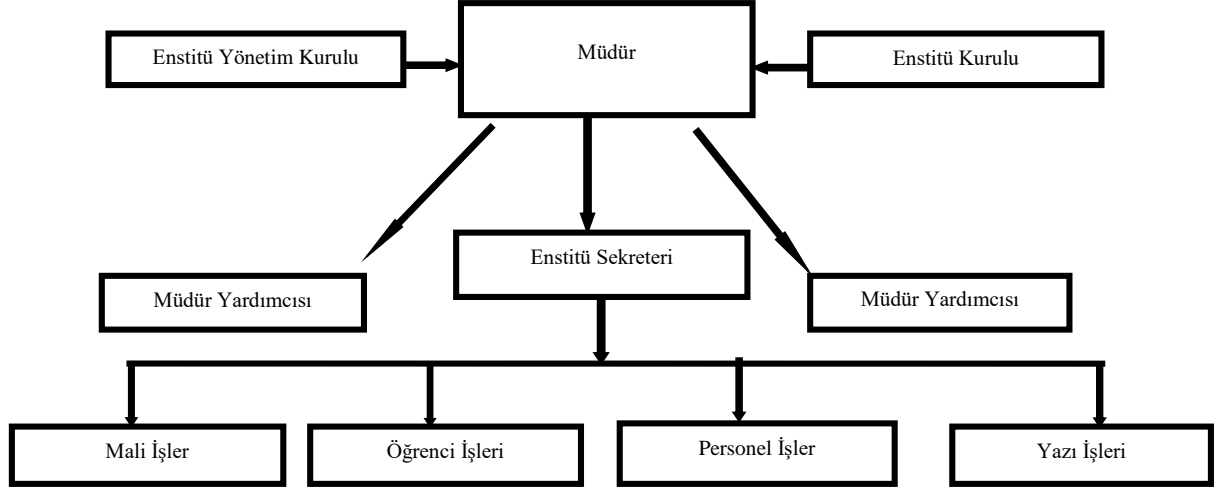
### **A.1. Liderlik ve Kalite**

Kurum, kurumsal dönüşümünü sağlayacak yönetim modeline sahip olmalı, liderlik yaklaşımları uygulamalı, iç kalite güvence mekanizmalarını oluşturmalı ve kalite güvence kültürünü içselleştirmelidir.

#### **A.1.1. Yönetim Modeli ve İdari Yapı**

Enstitümüz teşkilatlanması ve yönetim modeli, 2547 Sayılı Yükseköğretim Kanununun, 18.02.1982 tarih ve 17609 sayılı Resmi Gazete ilanı, Üniversitelerde Akademik Teşkilat Yönetmeliği ve 03.03.1983 Tarih ve 17976 sayılı Resmi Gazete ilanı, Lisansüstü Eğitim-Öğretim Enstitülerinin Teşkilât Ve İşleyiş Yönetmeliğine istinaden Demokratik Yönetim Modeli uygulanmaktadır. Enstitümüzün yönetim ve idari yapılanmasında açık, şeffaf, bilimsel, sevgi ve hoşgörü, adalet gibi temel değerler ön plandadır. İç kontrol standartları doğrultusunda görev tanımları ve görev dağılımları belirlenmiş, hassas görevler tanımlanarak riskler belirlenmiştir. Enstitümüzde yapılan tüm iş ve işlemler için de eğitim-öğretim süreci doğrultusunda iş akışları yapılmış ve uygulanmaktadır. Her yılın başında idari ve akademik faaliyetlerini içeren Birim Faaliyet Raporu hazırlayarak üst yönetime sunulmaktadır. Bu rapor hazırlanırken geçmiş yıldaki hedeflerin ne kadarının gerçekleştiği de değerlendirilerek raporda belirtilmektedir. Eğitim-öğretim, bilimsel araştırma, akademik-idari teşkilat gibi konularda mevcut kanun, yönetmelik, yönerge ve

tebliğlerin personel tarafından uygulanması için gerekli uyarı, denetim ve bilgilendirmeler yapılmaktadır.



### Olgunluk Düzeyi

Kurumun yönetim modeli ve organizasyonel yapılanması birim ve alanların genelini kapsayacak şekilde faaliyet göstermektedir.

Kanıtlar:

- ❖ Yönetim Modeli ve Organizasyon Şeması

### A.1.2. Liderlik

Birimlerde liderlik anlayışı ve koordinasyon kültürü yerleşmiştir. Liderler kurumun değerleri ve hedefleri doğrultusunda stratejilerinin yanı sıra; yetki paylaşımını, ilişkileri, zamanı, kurumsal motivasyon ve stresi de etkin ve dengeli biçimde yönetmektedir. Akademik ve idari birimler ile yönetim arasında etkin bir iletişim ağı oluşturulmuştur. Liderlik süreçleri ve kalite güvencesi kültürünün içselleştirilmesi sürekli değerlendirilmektedir.

Olgunluk Düzeyi: Kurumun geneline yayılmış, kalite güvencesi sistemi ve kültürünün gelişimini destekleyen etkin liderlik uygulamaları bulunmaktadır.

Kanıtlar:

Çalışan Memnuniyet Anketi

Standart uygulamalar ve mevzuat hükümleri

- ❖ <http://kalitekurulumaun.alparslan.edu.tr/tr/page/4154>
- ❖ <https://www.yok.gov.tr/kurumsal/mevzuat>
- ❖ <https://kms.kaysis.gov.tr/Home/Kurum/37953592>

### A.1.3. Kurumsal Dönüşüm Kapasitesi

Yükseköğretim ekosistemi içerisindeki değişimleri, küresel eğilimleri, ulusal hedefleri ve paydaş beklentilerini dikkate alarak kurumun geleceğe hazır olmasını sağlayan çevik yönetim yetkinliği vardır. Geleceğe uyum için amaç, misyon ve hedefler doğrultusunda kurumu dönüştürmek üzere değişim yönetimi, kıyaslama, yenilik yönetimi gibi yaklaşımları kullanır ve kurumsal özgünlüğü güçlendirir.

Olgunluk Düzeyi: Kurumda değişim yönetimi bulunmamaktadır.

Kanıtlar:

Standart uygulamalar ve mevzuat hükümleri

- ❖ <http://kalitekurulumaun.alparslan.edu.tr/tr/page/4154>
- ❖ <https://www.yok.gov.tr/kurumsal/mevzuat>
- ❖ <https://kms.kaysis.gov.tr/Home/Kurum/37953592>

### A.1.4. İç Kalite Güvencesi Mekanizmaları

PUKÖ çevrimleri itibarı ile takvim yılı temelinde hangi işlem, süreç, mekanizmaların devreye gireceği planlanmış, akış şemaları belirlidir. Sorumluluklar ve yetkiler tanımlanmıştır. Gerçekleşen uygulamalar değerlendirilmektedir.

Takvim yılı temelinde tasarlanmayan diğer kalite döngülerinin ise tüm katmanları içerdiği kanıtları ile belirtilmiştir, gerçekleşen uygulamalar değerlendirilmektedir.

Kuruma ait kalite güvencesi rehberi gibi, politika ayrıntılarının yer aldığı erişilebilen ve güncellenen bir doküman bulunmaktadır.

Olgunluk Düzeyi İç kalite güvencesi sistemi mekanizmaları izlenmekte ve ilgili paydaşlarla birlikte iyileştirilmektedir.

Kanıtlar

- ❖ MAUN Kalite Yönetim Sistemi Rehberi
- ❖ MAUN Kalite Yönetim Sistemi Kılavuzu.
- ❖ Kurum İç Tetkikleri
- ❖ Süreç Yönetimi
- ❖ Standart uygulamalar ve mevzuat hükümleri
- ❖ <http://kalitekurulumaun.alparslan.edu.tr/tr/page/4154>
- ❖ <https://www.yok.gov.tr/kurumsal/mevzuat>
- ❖ <https://kms.kaysis.gov.tr/Home/Kurum/37953592>

### **A.1.5. Kamuoyunu Bilgilendirme ve Hesap Verilebilirlik**

Kurum web sayfası doğru, güncel, ilgili ve kolayca erişilebilir bilgiyi vermektedir; bunun sağlanması için gerekli mekanizma mevcuttur. Kurumsal özerklik ile hesap verebilirlik kavramlarının birbirini tamamladığına ilişkin bulgular mevcuttur. İçe ve dışa hesap verme yöntemleri kurgulanmıştır ve uygulanmaktadır. Sistemattir, ilan edilen takvim çerçevesinde gerçekleştirilir, sorumluları nettir. Alınan geri beslemeler ile etkinliği değerlendirilmektedir. Kurumun bölgesindeki dış paydaşları, ilişkili olduğu yerel yönetimler, diğer üniversiteler, kamu kurumu kuruluşları, sivil toplum kuruluşları, sanayi ve yerel halk ile ilişkileri değerlendirilmektedir.

İnsan kaynakları yönetimi açısından 2547 sayılı kanunun 19. Maddesinde Enstitü Müdür ve Müdür Yardımcılarının atanma şekli tanımlanmış; Müdür, enstitüde görevli aylıklı öğretim elemanları arasından üç yıl için atayacağı en çok iki yardımcısı bulunur denilmektedir. İdari personel olarak Enstitümüzde Enstitü Sekreteri, bir Bilgisayar İşletmeni olmak üzere üç personel çalışmakta olup, eğitim ve liyakatleri üstlendikleri görevle uyumu sağlamak üzere çeşitli eğitimlere tabi tutulmaktadırlar. Enstitümüzün başlıca kaynakları Rektörlüğümüz bünyesinde karşılanmaktadır. Ayrıca Strateji Plan ve Performans Programı ile paralel olacak şekilde birimize tahsis edilen bütçe ödenekleri üçer aylık zaman dilimlerinde serbest bırakılarak kullanımımıza açılmaktadır. Yıl içerisinde birimizin ihtiyacına göre bütçe kalemlerine ek ödenek talep edilerek ihtiyaçlar karşılanmaktadır. Enstitümüz mali açıdan dış denetimde Sayıştay denetiminden geçmekte olup; Enstitünün gelir elde edilmesinden harcama yapılmasına kadar kamu kaynaklarının etkili, ekonomik ve verimli bir şekilde elde edilmesini ve kullanılmasını, hesap verebilirliği ve mali saydamlığı sağlamak üzere, Enstitü bütçesinin hazırlanması, uygulanmasını, tüm mali işlemlerin muhasebeleştirilmesi, raporlanması ve mali kontrolü 5018 salıhı Kamu Mali Yönetimi ve Kontrol Kanunu göre yapılmaktadır. Enstitümüzün taşınır kaynakları, taşınır mal yönetmeliği çerçevesinde yapılmakta olup; Harcama yetkilileri taşınır malın etkili, ekonomik, verimli ve hukuka uygun olarak edinilmesinden, kullanılmasından, kontrolünden, kayıtların bu Yönetmelikte belirtilen esas ve usullere göre saydam ve erişilebilir şekilde tutulmasını sağlamaktan sorumludur. Harcama yetkilileri taşınır kayıtlarının bu Yönetmelik hükümlerine uygun olarak tutulması ve taşınır mal yönetim hesabının hazırlanması sorumluluğunu taşınır kayıt yetkilileri ve taşınır kontrol yetkilileri aracılığıyla yerine getirir hükmüne istinaden Enstitümüzün taşınır kayıt yetkilileri ve taşınır kontrol yetkilileri belirlenmiştir.

Enstitümüz eğitim-öğretim, araştırma-geliştirme faaliyetlerine ait verileri topluma karşı sorumluluğun bir gereği olarak WEB sayfamızda güncel tutarak kamuoyuyla paylaşmaktadır. Kamuoyuyla paylaşılan bilgiler, Enstitümüzce kullanılan Bilgi

Yönetim Sistemleri verilerine göre doğruluğu, güvenilirliği ve güncelliği teyit edilerek birimizce değerlendirilip ilan edilmektedir. Üniversitemiz tarafından yapılan her türlü faaliyet, Üniversitemiz web sayfası duyurulmaktadır. Bu kapsamda gerek eğitim-öğretim ve diğer süreçlerine ilişkin etkinlikler düzenli bir şekilde yayınlanmakta ve kamuoyunun bilgisine sunulmaktadır.

Olgunluk Düzeyi: Kurum tanımlı süreçleri doğrultusunda kamuoyunu bilgilendirme ve hesap verebilirlik mekanizmalarını işletmektedir.

Kanıtlar:

- Kamuoyu ile paylaşılan bilgiler ile bu bilgilerin paylaşım kanalları (web sayfamız, sosyal medya ve öğretim üyelerimizin gerçekleştirmiş oldukları bilimsel çalışmalar, tez, dönem projeleri ve seminerler )
- ❖ <https://www.yok.gov.tr/kurumsal/mevzuat>
- ❖ <https://kms.kaysis.gov.tr/Home/Kurum/37953592>
- ❖ <https://tez.yok.gov.tr/UlusalTezMerkezi/tarama.jsp>
- ❖ <http://akademikarsiv.alparslan.edu.tr:8080/xmlui/handle/20.500.12639/27>

## A.2. Misyon ve Stratejik Amaçlar

### A.2.1. Misyon, vizyon ve politikalar

Misyon ve vizyon ifadesi tanımlanmıştır, kurum çalışanlarınca bilinir ve paylaşılır. Kuruma özeldir, sürdürülebilir bir gelecek yaratmak için yol göstericidir. Kalite güvencesi politikası vardır, paydaşların görüşü alınarak hazırlanmıştır. Politika kurum çalışanlarınca bilinir ve paylaşılır. Politika belgesi yalın, somut, gerçekçidir. Sürdürülebilir kalite güvencesi sistemini ana hatlarıyla tarif etmektedir. Kalite güvencesinin yönetim şekli, yapılanması, temel mekanizmaları, merkezi kurgu ve birimlere erişimi açıklanmıştır.

Olgunluk Düzeyi: Kurumun genelinde misyon, vizyon ve politikalarla uyumlu uygulamalar bulunmaktadır.

Kanıtlar

- ❖ Dış paydaşlara yapılan anket
- ❖ Öğrenci memnuniyet anketi
- ❖ Personel Memnuniyet anketi
- ❖ Standart uygulamalar ve mevzuat hükümleri



❖ <http://sosyalenstitu.alparslan.edu.tr/tr>

### **A.2.2. Stratejik Amaç ve Hedefler**

Stratejik Plan kültürü ve geleneği vardır, mevcut dönemi kapsayan, kısa/orta uzun vadeli amaçlar, hedefler, alt hedefler, eylemler ve bunların zamanlaması, önceliklendirilmesi, sorumluları, mali kaynakları bulunmaktadır, tüm paydaşların görüşü alınarak (özellikle stratejik paydaşlar) hazırlanmıştır. Mevcut stratejik plan hazırlanırken bir öncekinin ayrıntılı değerlendirilmesi yapılmış ve kullanılmıştır; yıllık gerçekleşme takip edilerek ilgili kurullarda tartışılmakta ve gerekli önlemler alınmaktadır.

Olgunluk Düzeyi: Kurumun bütünsel, tüm birimleri tarafından benimsenmiş ve paydaşlarınca bilinen stratejik planı ve bu planıyla uyumlu uygulamaları vardır.

Kanıtlar

- ❖ Stratejik Planlar
- ❖ Faaliyet Raporları
- ❖ Dış paydaşlara yapılan anket
- ❖ Öğrenci memnuniyet anketi
- ❖ Personel Memnuniyet anketi
- ❖ <http://kalitekurulumaun.alparslan.edu.tr/tr/page/4154>

### **A.2.3. Performans Yönetimi**

Performans göstergelerinin iç kalite güvencesi sistemi ile nasıl ilişkilendirildiği tanımlanmış ve yazılıdır. Kararlara yansımaları örnekleri mevcuttur. Yıllar içinde nasıl değiştiği takip edilmektedir, bu izlemenin sonuçları yazılıdır ve gerektiği şekilde kullanıldığına dair kanıtlar mevcuttur.

Olgunluk Düzeyi: Kurumun geneline yayılmış performans yönetimi uygulamaları bulunmaktadır.

Kanıtlar

- ❖ Standart uygulamalar ve mevzuat hükümleri

## ❖ Süreç Yönetimi

### A.3. Yönetim Sistemleri

Kurum, stratejik hedeflerine ulaşmayı nitelik ve nicelik olarak güvence altına almak amacıyla mali, beşerî ve bilgi kaynakları ile süreçlerini yönetmek üzere bir sisteme sahip olmalıdır.

#### A.3.1. Bilgi Yönetim Sistemi

Kurumun önemli etkinlikleri ve süreçlerine ilişkin veriler toplanmakta, analiz edilmekte, raporlanmakta ve stratejik yönetim için kullanılmaktadır. Akademik ve idari birimlerin kullandıkları Bilgi Yönetim Sistemi entegredir ve kalite yönetim süreçlerini beslemektedir.

Olgunluk Düzeyi: Kurumda kurumsal bilginin edinimi, saklanması, kullanılması, işlenmesi ve değerlendirilmesi ne destek olacak bilgi yönetim sistemleri oluşturulmuştur.

#### Kanıtlar

- ❖ Memnuniyet anket çalışmaları
- ❖ Standart uygulamalar ve mevzuat hükümleri
- ❖ Süreç Yönetimi
- ❖ Paydaş analizleri
- ❖ <https://ebys.alparslan.edu.tr/enVision/Login.aspx>
- ❖ <https://obs.alparslan.edu.tr/>
- ❖ [https://obs.alparslan.edu.tr/oibs/ina\\_app/](https://obs.alparslan.edu.tr/oibs/ina_app/)

#### A.3.2. İnsan Kaynakları Yönetimi

İnsan kaynakları yönetimine ilişkin kurallar ve süreçler bulunmaktadır. Şeffaf şekilde yürütülen bu süreçler kurumda herkes tarafından bilinmektedir. Eğitim ve liyakat öncelikli kriter olup, yetkinliklerin artırılması temel hedeftir.

Çalışan (akademik-idari) memnuniyet, şikayet ve önerilerini belirlemek ve izlemek amacıyla geliştirilmiş olan yöntem ve mekanizmalar uygulanmakta ve sonuçları değerlendirilerek iyileştirilmektedir.

Olgunluk Düzeyi: Kurumun genelinde insan kaynakları yönetimi doğrultusunda uygulamalar tanımlı süreçlere uygun bir biçimde yürütülmektedir

## Kanıtlar

- ❖ Memuriyet anket çalışmaları
- ❖ Süreç Yönetimi
- ❖ Paydaş analizleri
- ❖ Hizmet İçi Eğitim
- ❖ 657 Sayılı Devlet Memurları Kanunu
- ❖ 2547 Sayılı Yükseköğretim Kanunu

### A.3.3. Finansal Yönetim

Temel gelir ve gider kalemleri tanımlanmıştır ve yıllar içinde izlenmektedir.

Toplam Cari Bütçe (gelir) = Devlet eğitim katkısı (merkezi bütçeden gelen ve araştırma-geliştirme kategorisindeki faaliyetlere ait olmayan tüm gelirler) + öğrenci gelirleri (kaynağı öğrenci olan tüm gelirler: 1. ve 2. öğretim, tezsiz yüksek lisans, yaz okulu, hizmetler/harçlar, yemek- barınma ücreti vb.) + araştırma gelirleri (devletten merkezi bütçe içinde gelen + ulusal tahsis -yarışmasız projeler-) + ulusal yarışmacı araştırma destekleri + uluslararası araştırma destekleri [özel hesap, döner sermaye, vakıftan gelen veya başkaca muhasebeleştirilen] + toplumsal katkı gelirleri (tıp, dişçilik vb.) fakültelerin sağlık hizmeti geliri [döner sermaye veya başkaca muhasebeleştirilen] + mühendislik, mimarlık vb fakültelerinin bilgi ve teknoloji transferi/projeler/uygulamalar geliri [döner sermaye veya başkaca muhasebeleştirilen] + erişkin eğitimi/yaşam boyu eğitim gelirleri + kira gelirleri + laboratuvar/deney/ölçüm vb gelirler [özel hesap, döner sermaye, vakıftan gelen veya başkaca muhasebeleştirilen] + bağışlar (devlet dışı, şartlı veya şartsız olarak üniversiteye aktarılan kaynak) ayrıntısında izlenmektedir ve kurum profiliyle ilişkilendirilmektedir.

Olgunluk Düzeyi: Kurumun genelinde finansal kaynakların yönetime ilişkin uygulamalar tanımlı süreçlere uygun biçimde yürütülmektedir.

## Kanıtlar

- ❖ Stratejik Planlar
- ❖ Faaliyet Raporları
- ❖ Performans Programları
- ❖ Risk Strateji Belgesi
- ❖ <http://strateji.alparslan.edu.tr/tr>
- ❖ <https://programbutce.sbb.gov.tr/>
- ❖ <https://mys.hmb.gov.tr/login>

#### **A.3.4. Süreç Yönetimi**

Tüm etkinliklere ait süreçler ve alt süreçler (uzaktan eğitim dahil) tanımlıdır. Süreçlerdeki sorumlular, iş akışı, yönetim, sahiplenme yazılıdır ve kurumca içselleştirilmiştir. Süreç yönetiminin başarılı olduğunun kanıtları vardır. Sürekli süreç iyileştirme döngüsü kurulmuştur.

Olgunluk Düzeyi: Kurumda eğitim ve öğretim, araştırma ve geliştirme, toplumsal katkı ve yönetim sistemi süreç ve alt süreçleri tanımlanmıştır.

Kanıtlar

- ❖ Enstitü web sayfası
- ❖ Üniversite web sayfası
- ❖ Online uygulamalar
- ❖ Paydaş anket ve analizleri
- ❖ Kurum resmi sosyal medya kanalları
- ❖ Standart uygulamalar ve mevzuat hükümleri

#### **A.4. Paydaş Katılımı**

Kurum, iç ve dış paydaşlarının stratejik kararlara ve süreçlere katılımını sağlamak üzere geri bildirimlerini almak, yanıtlamak ve kararlarında kullanmak için gerekli sistemleri oluşturmalı ve yönetmelidir.

##### **A.4.1. İç ve Dış Paydaş Katılımı**

İç ve dış paydaşların karar alma, yönetim ve iyileştirme süreçlerine katılım mekanizmaları tanımlanmıştır. Gerçekleşen katılımın etkinliği, kurumsallığı ve sürekliliği irdelenmektedir. Uygulama örnekleri, iç kalite güvencesi sisteminde özellikle öğrenci ve dış paydaş katılımı ve etkinliği mevcuttur. Sonuçlar değerlendirilmekte ve bağlı iyileştirmeler gerçekleştirilmektedir.

Olgunluk Düzeyi: Kurumda kalite güvencesi, eğitim ve öğretim, araştırma ve geliştirme, toplumsal katkı, yönetim sistemi ve uluslararasılaşma süreçlerinin PUKÖ katmanlarına paydaş katılımını sağlamak için planlamalar bulunmaktadır.

Kanıtlar

- ❖ Memnuniyet anketleri
- ❖ Paydaş toplantıları
- ❖ Raporlar ve analizler

#### **A.4.2. Öğrenci Geri Bildirimleri**

Öğrenci görüşü (ders, dersin öğretim elemanı, diploma programı, hizmet ve genel memnuniyet seviyesi, vb) sistematik olarak ve çeşitli yollarla alınmakta, etkin kullanılmakta ve sonuçları paylaşılmaktadır. Kullanılan yöntemlerin geçerli ve güvenilir olması, verilerin tutarlı ve temsil eder olması sağlanmıştır.

Öğrenci şikayetleri ve/veya önerileri için muhtelif kanallar vardır, öğrencilerce bilinir, bunların adil ve etkin çalıştığı denetlenmektedir.

Olgunluk Düzeyi: Kurumda öğretim süreçlerine ilişkin olarak öğrencilerin geri bildirimlerinin (ders, dersin öğretim elemanı, program, öğrenci iş yükü\* vb.) alınmasına ilişkin ilke ve kurallar oluşturulmuştur.

Kanıtlar

- ❖ Öğrenci Memnuniyet anketleri
- ❖ Bologna (ders içerikleri, yeterlilikleri, program çıktıları istihdam koşulları vb.) Sayfası

#### **A.4.3. Mezun İlişkileri Yönetimi**

Mezunların işe yerleşme, eğitime devam, gelir düzeyi, işveren/ mezun memnuniyeti gibi istihdam bilgileri sistematik ve kapsamlı olarak toplanmakta, değerlendirilmekte, kurum gelişme stratejilerinde kullanılmaktadır.

Olgunluk Düzeyi: Kurumdaki programların genelinde mezun izleme sistemi uygulamaları vardır

Kanıtlar

- ❖ Mezunlar Portalı mevcuttur
- ❖ Yapılan toplantılar ve etkinlikler
- ❖ <https://obs.alparslan.edu.tr/oibs/start.aspx?gkm=001036630366603110032202378403732236582311153222438960#>

#### **A.5. Uluslararasılaşma**

Kurum, uluslararasılaşma stratejisi ve hedefleri doğrultusunda süreçlerini yönetmeli, organizasyonel yapılanmasını oluşturmalı ve sonuçlarını periyodik olarak izleyerek değerlendirmelidir.

Olgunluk Düzeyi: Kurumun uluslararasılaşma süreçlerinin yönetim ve organizasyonel

yapısına ilişkin planlamalar bulunmaktadır.

Kanıtlar

- ❖ Üniversitemiz Kalite Politikası
- ❖ Yabancı uyruklu öğrenci alımı

#### **A.5.1. Uluslararasılaşma Süreçlerinin Yönetimi**

Uluslararasılaşma süreçlerinin yönetimi ve organizasyonel yapısı kurumsallaşmıştır. Kurumun uluslararasılaşma politikası ile uyumludur. Yönetim ve organizasyonel yapının işleyişi ve etkinliği irdelenmektedir.

Olgunluk Düzeyi: Kurumun uluslararasılaşma süreçlerinin yönetim ve organizasyonel yapısına ilişkin planlamalar bulunmaktadır.

Kanıtlar

- ❖ Yabancı üniversiteler ile yapılan antlaşmalar (CRN)
- ❖ Üniversitemiz Kalite Politikası
- ❖ Yabancı uyruklu öğrenci alımı
- ❖ [https://obs.alparslan.edu.tr/oibs/foa\\_app/alert.aspx](https://obs.alparslan.edu.tr/oibs/foa_app/alert.aspx)

#### **A.5.2. Uluslararasılaşma Kaynakları**

Uluslararasılaşmaya ayrılan kaynaklar (mali, fiziksel, insan gücü) belirlenmiş, paylaşılmış, kurumsallaşmıştır, bu kaynaklar nicelik ve nitelik bağlamında izlenmekte ve değerlendirilmektedir.

Olgunluk Düzeyi: Kurumun uluslararasılaşma faaliyetlerini sürdürebilmek için uygun nitelik ve nicelikte fiziki, teknik ve mali kaynakların oluşturulmasına yönelik planları bulunmaktadır

Kanıtlar

- ❖ Yabancı üniversiteler ile yapılan antlaşmalar (CRN)
- ❖ Erasmus Programı kapsamında öğrenci değişimi
- ❖ <https://www.alparslan.edu.tr/tr/page/menu/uluslararasi-iliskiler-birimi-86>

### **A.5.3. Uluslararasılaşma Performansı**

Uluslararasılaşma performansı izlenmektedir. İzlenme mekanizma ve süreçleri yerleşiktir, sürdürülebilirdir, iyileştirme adımlarının kanıtları vardır.

Olgunluk Düzeyi: Kurumda uluslararasılaşma politikasıyla uyumlu faaliyetlere yönelik planlamalar bulunmaktadır.

Kanıtlar

- ❖ Yabancı Uyruklu Öğrenci Alımı Yönergesi
- ❖ <http://fenenstitu.alparslan.edu.tr/tr/page/3577>

## **B. EĞİTİM VE ÖĞRETİM**

### **B.1. Program Tasarımı, Değerlendirmesi ve Güncellenmesi**

Eğitim öğretim faaliyetlerimiz Muş Alparslan Üniversitesi Lisansüstü Eğitim ve Öğretim Yönetmeliği, Muş Alparslan Üniversitesi Lisansüstü Eğitim-Öğretim ve Sınav Yönergesi ile Yabancı Uyruklu Öğrenci Kabul ve esasları kapsamında yürütülmektedir. Lisansüstü programların açılışı ve programın eğitim amaçlarının belirlenmesi, müfredatının tasarımı ilgili bölüm tarafından hazırlanarak üst yazı ile Enstitü Kurulunun onayına sunulmaktadır. Enstitü Kurulunda onaylandıktan sonra senatoya gönderilmektedir. Daha sonra Senato tarafından onaylanan program dosyası Yükseköğretim Kuruluna gönderilmekte ve onay aldıktan sonra program aktif hale gelmektedir. Lisansüstü Eğitim-Öğretim Yönetmeliğimizde belirlenen şartlar ile programlarımıza öğrenci alımı gerçekleştirilmektedir. Öğrenci alımında ilk önce kontenjanlar ve özel şartlar istenmekte, EYKK ile ilan metni onaylanmaktadır. Belirlenen tarihlerde başvurular online olarak alınmakta, mülakat veya bilim sınavı için önerilen jüriler EYKK ile onaylanmakta, belirlenen tarihler aralığında mülakat veya bilim sınavı yapılmakta, başarılı olan adaylar ilan edilmektedir. Enstitümüzün Eğitim ve Öğretimi Yönetmek Sürecini uygulamaktadır. Bu üst süreci ana süreçleri aşağıda belirtilmiştir. Eğitim-Öğretim Tasarımı Yönetimi Eğitim-Öğretim Uygulamalarının Yönetimi Eğitim-Öğretimin İzlenmesi ve Değerlendirilmesinin Yönetimi Bu ana süreçler kendi içinde alt süreçlerden oluşmaktadır. Alt süreçlerde ilgili başlıkların süreç sorumluları belirlenmiş, parametreler tanımlanmış, girdiler, tedarikçiler, ilgili süreçler, çıktı, müşteri başlıklar belirlenmiş, hedefler oluşturulmuş ve bu hedefler doğrultusunda yıl içinde ilgili hedef faaliyetleri belirlenen zamanlarda

gerçekleştirilmiştir. Yeterliliklerin belirlenmesinde Bologna Süreci ile Lisansüstü programların program bilgi paketleri, Ders bilgi paketleri, program çıktıları web sayfasında açık bir şekilde ilan edilerek kamuoyu bilgilendirilmektedir. Program yeterlilikleri belirlenirken Türkiye Yükseköğretim Yeterlilikleri Çerçevesiyle (TYYÇ) uyumlu olacak şekilde olmasına dikkat edilmektedir.

### **B.1.1. Programların Tasarımı ve Onayı**

Programların amaçları ve öğrenme çıktıları (kazanımları) oluşturulmuş, TYYÇ ile uyumu belirtilmiş, kamuoyuna ilan edilmiştir. Program yeterlilikleri belirlenirken kurumun misyon-vizyonu göz önünde bulundurulmuştur. Ders bilgi paketleri varsa ulusal çekirdek programı, varsa ölçütler (örneğin akreditasyon ölçütleri vb.) dikkate alınarak hazırlanmıştır. Kazanımların ifade şekli öngörülen bilişsel, duyuşsal ve devinimsel seviyeyi açıkça belirtmektedir. Program çıktılarının gerçekleştiğinin nasıl izleneceğine dair planlama yapılmıştır, özellikle kurumun ortak (generic) çıktıların irdelenme yöntem ve süreci ayrıntılı belirtilmektedir. Öğrenme çıktılarının ve gerekli öğretim süreçlerinin yapılandırılmasında bölüm bazında ilke ve kurallar bulunmaktadır. Program düzeyinde yeterliliklerin hangi eylemlerle kazandırılacağı (yeterlilik-ders-öğretim yöntemi matrisleri) belirlenmiştir. Alan farklılıklarına göre yeterliliklerin hangi eğitim türlerinde (örgün, karma, uzaktan) kazandırılacağı tanımlıdır. Programların tasarımında, fiziksel ve teknolojik olanaklar dikkate alınmaktadır (erişim, sosyal mesafe vb.)

Olgunluk Düzeyi: Tanımlı süreçler doğrultusunda; Kurumun genelinde, tasarımı ve onayı gerçekleşen programlar, programların amaç ve öğrenme çıktılarına uygun olarak yürütülmektedir.

Kanıtlar

- ❖ Bologna ders bilgi paketi
- ❖ Müfredat (Ders Havuzu)
- ❖ <https://obs.alparslan.edu.tr/oibs/bologna/start.aspx?gkm=001038840344403770034404322403523034388355753667235600>

### **B.1.2. Programın Ders Dağılım Dengesi**

Programın ders dağılımına ilişkin ilke, kural ve yöntemler tanımlıdır. Öğretim programı (müfredat) yapısı zorunlu- seçmeli ders, alan-alan dışı ders dengesini gözetmekte, kültürel derinlik ve farklı disiplinleri tanıma imkânı vermektedir. Ders sayısı ve haftalık ders saati öğrencinin akademik olmayan etkinliklere de zaman ayırabileceği şekilde düzenlenmiştir. Bu kapsamda geliştirilen ders bilgi paketlerinin



amaca uygunluđu ve işlerliđi izlenmekte ve bađlı iyileřtirmeler yapılmaktadır.

Olgunluk Düzeyi: Programların genelinde ders bilgi paketleri, tanımlı süreçler dođrultusunda hazırlanmış ve ilan edilmiştir.

Kanıtlar

- ❖ Bologna ders bilgi paketi
- ❖ Müfredatlar (Ders Havuzu)
- ❖ Müfredat deđişikliđi
- ❖ <https://obs.alparslan.edu.tr/oibs/bologna/start.aspx?gkm=001038840344403770034404322403523034388355753667235600>

### **B.1.3. Ders Kazanımlarının Program Çıktılarıyla Uyumu**

Derslerin öğrenme kazanımları (karma ve uzaktan eğitim de dahil) tanımlanmış ve program çıktıları ile ders kazanımları eşleřtirmesi oluşturulmuřtur. Kazanımların ifade şekli öngörülen biliřsel, duyuřsal ve devinimsel seviyeyi açıkça belirtmektedir.

Ders öğrenme kazanımlarının gerçekteřtiđinin nasıl izleneceđine dair planlama yapılmıřtır, özellikle alana özgü olmayan (genel) kazanımların irdelenme yöntem ve süreci ayrıntılı belirtilmektedir.

Olgunluk Düzeyi: Ders kazanımlarının program çıktılarıyla uyumu izlenmekte ve iyileřtirilmektedir.

Kanıtlar

- ❖ Bologna ders bilgi paketi
- ❖ Müfredatlar (Ders Havuzu)
- ❖ Müfredat deđişikliđi
- ❖ <https://obs.alparslan.edu.tr/oibs/bologna/start.aspx?gkm=001038840344403770034404322403523034388355753667235600>

#### **B.1.4. Öğrenci İş Yüküne Dayalı Ders Tasarımı**

Tüm derslerin AKTS değeri web sayfası üzerinden paylaşılmakta, öğrenci iş yükü takibi ile doğrulanmaktadır. Staj ve mesleğe ait uygulamalı öğrenme fırsatları mevcuttur ve yeterince öğrenci iş yükü ve kredi çerçevesinde değerlendirilmektedir. Gerçekleşen uygulamanın niteliği irdelenmektedir. Öğrenci iş yüküne dayalı tasarımda uzaktan eğitimle ortaya çıkan çeşitlilikler de göz önünde bulundurulmaktadır.

Olgunluk Düzeyi: Programlarda öğrenci iş yükü izlenmekte ve buna göre ders tasarımı güncellenmektedir.

Kanıtlar

- ❖ Bologna ders bilgi paketi
- ❖ <https://obs.alparslan.edu.tr/oibs/bologna/start.aspx?gkm=001038840344403770034404322403523034388355753667235600>

#### **B.1.5. Programların İzlenmesi ve Güncellenmesi**

Her program ve ders için (örgün, uzaktan, karma, açıktan) program amaçlarının ve öğrenme çıktılarının izlenmesi planlandığı şekilde gerçekleşmektedir. Bu sürecin isleyişi ve sonuçları paydaşlarla birlikte değerlendirilmektedir. Eğitim ve öğretim ile ilgili istatistiki göstergeler (her yarıyıl açılan dersler, öğrenci sayıları, başarı durumları, geri besleme sonuçları, ders çeşitliliği, lab uygulama, lisans/lisansüstü dengeleri, ilişki kesme sayıları/nedenleri, vb) periyodik ve sistematik şekilde izlenmekte, tartışılmakta, değerlendirilmekte, karşılaştırılmakta ve kaliteli eğitim yönündeki gelişim sürdürülmektedir. Program akreditasyonu planlaması, teşviki ve uygulaması vardır. Kurumun akreditasyon stratejisi belirtilmiş ve sonuçları tartışılmıştır. Akreditasyonun getirileri, iç kalite güvence sistemine katkısı değerlendirilmektedir.

Olgunluk Düzeyi: Programların genelinde program çıktılarının izlenmesine ve güncellenmesine ilişkin mekanizmalar işletilmektedir.

Kanıtlar

- ❖ Bologna ders bilgi paketi
- ❖ Müfredat değişikliği
- ❖ Bologna Eşgüdüm komisyonu
- ❖ <https://obs.alparslan.edu.tr/oibs/bologna/start.aspx?gkm=001038840344403770034404322403523034388355753667235600>

### **B.1.6. Eğitim ve Öğretim Süreçlerinin Yönetimi**

Eğitim ve öğretim süreçleri üst yönetimin koordinasyonunda yürütülmekte olup; bu süreçlere ilişkin görev ve sorumluluklar tanımlanmıştır. Eğitim ve öğretim programlarının tasarlanması, yürütülmesi, değerlendirilmesi ve güncellenmesi faaliyetlerine ilişkin kurum genelinde ilke, esaslar ile takvim belirlidir.

Programlarda öğrenme kazanımı, öğretim programı (müfredat), eğitim hizmetinin verilme biçimi (örgün, uzaktan, karma, açıktan), öğretim yöntemi ve ölçme-değerlendirme uyumu ve tüm bu süreçlerin koordinasyonu üst yönetim tarafından takip edilmektedir.

Olgunluk Düzeyi: Kurumun genelinde eğitim ve öğretim süreçleri belirlenmiş ilke ve kuralara uygun yönetilmektedir.

Kanıtlar

- ❖ Bologna ders bilgi paketi
- ❖ Bologna Eşgüdüm komisyonu
- ❖ <https://obs.alparslan.edu.tr/oibs/bologna/start.aspx?gkm=001038840344403770034404322403523034388355753667235600>
- ❖ <https://www.alparslan.edu.tr/tr/page/menu/bologna-esgudum-komisyonu-birim-komisyonu-ve-ofis-yonetimi-bek-94>

### **B.2. Programların Yürütülmesi (Öğrenci Merkezli Öğrenme, Öğretme ve Değerlendirme)**

Kurum, hedeflediği nitelikli mezun yeterliliklerine ulaşmak amacıyla öğrenci merkezli ve yetkinlik temelli öğretim, ölçme ve değerlendirme yöntemlerini uygulamalıdır. Kurum, öğrenci kabulleri, diploma, derece ve diğer yeterliliklerin tanınması ve sertifikalandırılmasına yönelik açık kriterler belirlemeli; önceden tanımlanmış ve ilan edilmiş kuralları tutarlı şekilde uygulamalıdır.

Programlarda yer alan derslerin öğrenci iş yüküne dayalı kredi değerleri (AKTS) dersler ve müfredatlarla birlikte oluşturulmuş ve öğrenci iş yükü hesaplaması yapılmıştır. Öğrenci iş yükünün belirlenmesinde öğrencinin okul içi ve dışındaki iş ve etkinliklerde harcayacağı zaman göz önüne alınarak (AKTS) hesaplaması yapılmıştır. Ayrıca kredi değerleri (AKTS) Bologna Süreci adresinde ilan edilmiş ve gerektiğinde güncellemeler yapılmaktadır. Ana Bilim Dalı Başkanlığını yeni kayıt yaptıran her

öğrenci için Üniversitenin kadrosundan bir öğretim üyesini tez danışmanını olarak Enstitüye önermektedir. Tez danışmanı Enstitü Yönetim Kurulu onayı ile kesinleşir. Danışman, öğrencilere eğitim süresince alacağı derslerin seçiminde, tez çalışmalarında ve diğer akademik konularda öğrenciye rehberlik etmektedir. Öğrenciler iş yükü esaslı kredileri (AKTS) transkriptlerde görebilmekte ve uluslararası hareketlilik programlarında işletilebilmesi için Lisansüstü öğrencilerine Bologna Süreci kapsamında Diploma Eki verilebilmesine olanak tanıyacak çalışmalar yapılması planlanmaktadır. Başarı ölçme ve değerlendirme yöntemi Enstitümüzde öğrenci başarısının ölçülmesi ve değerlendirilmesinde esnek bir anlayış benimsenmiştir. Öğretim Üyeleri, kendi derslerinde nasıl bir ölçme ve değerlendirme yapacaklarını Öğrenci Bilgi Sistemi'nde yer alan Bologna Bilgi Sistemi'nde ilan etmişlerdir. Doğru, adil ve tutarlı şekilde değerlendirmeyi güvence altına almak için öğretim üyelerinin her yarıyıl başında ders planlarını hazırlayarak öğrencileri bilgilendirmeleri sağlanmaktadır. Program güncellemeleri gelişen teknolojik ve diğer ihtiyaçlar doğrultusunda mevzuatta belirtilen prosedürler ve kalite yönetim sistemi kapsamında yapılmaktadır.. Öğrenci öneri ve şikayetlerinin değerlendirilmesi amacıyla web sayfamızda “Bizimle İletişime Geçin” sekmesi mevcut olup, ayrıca enstitü binasında “Şikayet ve Öneri Kutusu” yerleştirilmiştir. Bu kapsamda öğrenciler tarafından yapılan şikayet ve önerilere ivedilikle cevap verilmektedir. Eğitim-öğretim kadrosunun eğitsel performanslarının izlenmesi için öğrencilerin dersler ve ders aldığı hocalarla ilgili memnuniyet düzeylerini gösteren memnuniyet anketleri uygulanmaktadır.

### **B.2.1. Öğretim Yöntem ve Teknikleri**

Öğretim yöntemi öğrenciyi aktif hale getiren ve etkileşimli öğrenme odaklıdır. Tüm eğitim türleri içerisinde (örgün, uzaktan, karma) o eğitim türünün doğasına uygun; öğrenci merkezli, yetkinlik temelli, süreç ve performans odaklı disiplinlerarası, bütüncü, vaka/uygulama temelinde öğrenmeyi önceleyen yaklaşımlara yer verilir. Bilgi aktarımından çok derin öğrenmeye, öğrenci ilgi, motivasyon ve bağlılığına odaklanılmıştır.

Örgün eğitim süreçleri ön lisans, lisans ve yüksek lisans öğrencilerini kapsayan; teknolojinin sunduğu olanaklar ve ters yüz öğrenme, proje temelli öğrenme gibi yaklaşımlarla zenginleştirilmektedir. Öğrencilerinin araştırma süreçlerine katılımı müfredat, yöntem ve yaklaşımlarla desteklenmektedir. Tüm bu süreçlerin uygulanması, kontrol edilmesi ve gereken önlemlerin alınması sistematik olarak değerlendirilmektedir.

Olgunluk Düzeyi: Öğrenci merkezli uygulamalar izlenmekte ve ilgili iç paydaşların katılımıyla iyileştirilmektedir.

## Kanıtlar

- ❖ Seminer ve Çalıştaylar
- ❖ Memnuniyet anketleri
- ❖ Bologna ders bilgi paketi
- ❖ <https://obs.alparslan.edu.tr/oibs/bologna/start.aspx?gkm=001038840344403770034404322403523034388355753667235600>

### B.2.2. Ölçme ve Değerlendirme

Öğrenci merkezli ölçme ve değerlendirme, yetkinlik ve performans temelinde yürütülmekte ve öğrencilerin kendini ifade etme olanakları mümkün olduğunca çeşitlendirilmektedir.

Ölçme ve değerlendirmenin sürekliliği çoklu sınav olanakları ve bazıları süreç odaklı (formatif) ödev, proje, portfolyo gibi yöntemlerle sağlanmaktadır. Ders kazanımlarına ve eğitim türlerine (örgün, uzaktan, karma) uygun sınav yöntemleri planlamakta ve uygulanmaktadır. Sınav uygulama ve güvenliği (örgün/çevrimiçi sınavlar, dezavantajlı gruplara yönelik sınavlar) mekanizmaları bulunmaktadır.

Ölçme ve değerlendirme uygulamalarının zaman ve kişiler arasında tutarlılığı ve güvenilirliği sağlanmaktadır. Kurum, ölçme-değerlendirme yaklaşım ve olanaklarını öğrenci- öğretim elemanı geri bildirimine dayalı biçimde iyileştirmektedir. Bu iyileştirmelerin duyurulması, uygulanması, kontrolü, hedeflerle uyumu ve alınan önlemler irdelenmektedir.

Olgunluk Düzeyi: Programların genelinde öğrenci merkezli ve çeşitlendirilmiş ölçme ve değerlendirme uygulamaları bulunmaktadır.

## Kanıtlar

- ❖ Bologna ders bilgi paketi
- ❖ Muş Alparslan Üniversitesi Lisansüstü Eğitim ve Öğretim Yönetmeliği ile Muş Alparslan Üniversitesi Lisansüstü Eğitim-Öğretim ve Sınav Yönergesi kapsamında; tez savunmaları yeterlilik, seminer, dönem projeleri, sınavlar vb.
- ❖ <https://obs.alparslan.edu.tr/oibs/bologna/start.aspx?gkm=001038840344403770034404322403523034388355753667235600>
- ❖ <http://fenenstitu.alparslan.edu.tr/tr/page/3577>

### **B.2.3. Öğrenci Kabulü, Önceki Öğrenmenin Tanınması ve Kredilendirilmesi**

Öğrenci kabulüne ilişkin ilke ve kuralları tanımlanmış ve ilan edilmiştir. Bu ilke ve kurallar birbiri ile tutarlı olup, uygulamalar şeffaftır. Diploma, sertifika gibi belge talepleri titizlikle takip edilmektedir.

Önceki öğrenmenin (örgün, yaygın, uzaktan/karma eğitim ve serbest öğrenme yoluyla edinilen bilgi ve becerilerin) tanınması ve kredilendirilmesi yapılmaktadır. Uluslararasılaşma politikasına paralel hareketlilik destekleri, öğrenciyi teşvik, kolaylaştırıcı önlemler bulunmaktadır ve hareketlilikte kredi kaybı olmaması yönünde uygulamalar vardır.

Olgunluk Düzeyi: Kurumun genelinde planlar dahilinde uygulamalar bulunmaktadır.

Kanıtlar

- ❖ Muş Alparslan Üniversitesi Lisansüstü Eğitim ve Öğretim Yönetmeliği
- ❖ Muş Alparslan Üniversitesi Lisansüstü Eğitim-Öğretim ve Sınav Yönergesi
- ❖ Yabancı Uyruklu Öğrenci Alımı Yönergesi
- ❖ <http://fenenstitu.alparslan.edu.tr/tr/page/3577>

### **B.2.4. Yeterliliklerin Sertifikalandırılması ve Diploma**

Yeterliliklerin onayı, mezuniyet koşulları, mezuniyet karar süreçleri açık, anlaşılır, kapsamlı ve tutarlı şekilde tanımlanmış ve kamuoyu ile paylaşılmıştır. Sertifikalandırma ve diploma işlemleri bu tanımlı sürece uygun olarak yürütülmekte, izlenmekte ve gerekli önlemler alınmaktadır.

Olgunluk Düzeyi: Kurumun genelinde diploma onayı ve diğer yeterliliklerin sertifikalandırılmasına ilişkin uygulamalar bulunmaktadır.

Kanıtlar

- ❖ Bologna bilgi paketi
- ❖ <https://obs.alparslan.edu.tr/oibs/bologna/start.aspx?gkm=001038840344403770034404322403523034388355753667235600>

### **B.3. Öğrenme Kaynakları ve Akademik Destek Hizmetleri**

Kurum, hedeflediği nitelikli mezun yeterliliklerine ulaşmak ve eğitim- öğretim

faaliyetlerini yürütmek için uygun altyapıya, kaynaklara ve ortamlara sahip olmalı ve öğrenme olanaklarının tüm öğrenciler için yeterli ve erişilebilir olmasını güvence altına almalıdır. Kurum öğrencilerin akademik gelişimi ve kariyer planlamasına yönelik destek hizmetleri sağlamalıdır.

### **B.3.1. Öğrenme Ortam ve Kaynakları**

Sınıf, laboratuvar, kütüphane, stüdyo; ders kitapları, çevrimiçi (online) kitaplar/belgeler/videolar vb. kaynaklar uygun nitelik ve niceliktedir, erişilebilirdir ve öğrencilerin bilgisine/kullanımına sunulmuştur. Öğrenme ortamı ve kaynaklarının kullanımı izlenmekte ve iyileştirilmektedir.

Kurumda eğitim-öğretim ihtiyaçlarına tümüyle cevap verebilen, kullanıcı dostu, ergonomik, eş zamanlı ve eş zamansız öğrenme, zenginleştirilmiş içerik geliştirme ayrıca ölçme ve değerlendirme ve hizmetiçi eğitim olanaklarına sahip bir öğrenme yönetim sistemi bulunmaktadır.

Öğrenme ortamı ve kaynakları öğrenci-öğrenci, öğrenci-öğretim elemanı ve öğrenci-materyal etkileşimini geliştirmeye yönelmektedir.

Olgunluk Düzeyi: Kurumun genelinde öğrenme kaynaklarının yönetimi alana özgü koşullar, erişilebilirlik ve birimler arası denge gözetilerek gerçekleştirilmektedir.

Kanıtlar

- ❖ Öğrenci Memnuniyet anketleri
- ❖ <http://kalitekurulumaun.alparslan.edu.tr/tr/page/4154>
- ❖ <http://kutuphane.alparslan.edu.tr/tr>

### **B.3.2. Akademik Destek Hizmetleri**

Öğrencinin akademik gelişimini takip eden, yön gösteren, akademik sorunlarına ve kariyer planlamasına destek olan bir danışman öğretim üyesi bulunmaktadır. Danışmanlık sistemi öğrenci portfolyosu gibi yöntemlerle takip edilmekte ve iyileştirilmektedir. Öğrencilerin danışmanlarına erişimi kolaydır ve çeşitli erişimi olanakları (yüz yüze, çevrimiçi) bulunmaktadır.

Psikolojik danışmanlık ve kariyer merkezi hizmetleri vardır, erişilebilirdir (yüz yüze ve çevrimiçi) ve öğrencilerin bilgisine sunulmuştur. Hizmetlerin yeterliliği takip edilmektedir.

Olgunluk Düzeyi: Kurumda öğrencilerin akademik gelişimi ve kariyer planlamasına

ilişkin uygulamalar izlenmekte ve öğrencilerin katılımıyla iyileştirilmektedir.

Kanıtlar

- ❖ Çeşitli iletişim vasıtalarıyla öğrencilerin danışmanlarıyla iletişimi sağlanmaktadır.
- ❖ Psikolojik danışmanlık verilmektedir.
- ❖ Çeşitli kariyer kursları düzenlenmekte ve sertifikalar verilmektedir.

### **B.3.3. Tesis ve Altyapılar**

Tesis ve altyapılar (yemekhane, yurt, teknoloji donanımlı çalışma alanları; sağlık, ulaşım, bilişim hizmetleri, uzaktan eğitim altyapısı) ihtiyaca uygun nitelik ve niceliktedir, erişilebilirdir ve öğrencilerin bilgisine/kullanımına sunulmuştur. Tesis ve altyapıların kullanımı irdelenmektedir.

Olgunluk Düzeyi: Kurumun genelinde tesis ve altyapı erişilebilirdir ve bunlardan fırsat eşitliğine dayalı olarak yararlanılmaktadır.

Kanıtlar

- ❖ Üniversitemiz yerleşkesinde yemekhane, yapımı devam eden (stad), kapalı spor salonu, kantin, kafe, sağlık merkezi bulunmakta olup, Üniversitemizin web sayfasında Külliyyemizde Hayat olarak paydaşlara aktarılmaktadır.
- ❖ <http://kulliye.alparslan.edu.tr/>
- ❖ <http://sks.alparslan.edu.tr/tr>

### **B.3.4. Dezavantajlı Gruplar**

Dezavantajlı, kırılğan ve az temsil edilen grupların (engelli, yoksul, azınlık, göçmen vb.) eğitim olanaklarına erişimi eşitlik, hakkaniyet, çeşitlilik ve kapsayıcılık gözetilerek sağlanmaktadır. Uzaktan eğitim alt yapısı bu grupların ihtiyacı dikkate alınarak oluşturulmuştur. Üniversite yerleşkelerinde ihtiyaçlar doğrultusunda engelsiz üniversite uygulamaları bulunmaktadır. Bu grupların eğitim olanaklarına erişimi izlenmekte ve geri bildirimleri doğrultusunda iyileştirilmektedir.

Olgunluk Düzeyi: Dezavantajlı grupların eğitim olanaklarına erişimine ilişkin uygulamalar yürütülmektedir.

Kanıtlar

- ❖ Üniversitemiz Külliyesinde yapılar engelli öğrencilerimize uygun yapılmış olup, yönlendirmeler mevcuttur.



### **B.3.5. Sosyal, Kültürel, Sportif Faaliyetler**

Öğrenci toplulukları ve bu toplulukların etkinlikleri, sosyal, kültürel ve sportif faaliyetlerine yönelik mekân, bütçe ve rehberlik desteği vardır.

Ayrıca sosyal, kültürel, sportif faaliyetleri yürüten ve yöneten idari örgütlenme mevcuttur. Gerçekleştirilen faaliyetler izlenmekte, ihtiyaçlar doğrultusunda iyileştirilmektedir.

Olgunluk Düzeyi: Kurumun genelinde sosyal, kültürel ve sportif faaliyetler erişilebilirdir ve bunlardan fırsat eşitliğine dayalı olarak yararlanılmaktadır.

Kanıtlar

- ❖ Memuniyet anketleri
- ❖ <http://kulliye.alparslan.edu.tr/>
- ❖ <http://sks.alparslan.edu.tr/tr>

### **B.4. Öğretim Kadrosu**

Kurum, öğretim elemanlarının işe alınması, atanması, yükseltilmesi ve ders görevlendirmesi ile ilgili tüm süreçlerde adil ve açık olmalıdır. Hedeflenen nitelikli mezun yeterliliklerine ulaşmak amacıyla, öğretim elemanlarının eğitim-öğretim yetkinliklerini sürekli geliştirmek için olanaklar sunmalıdır.

#### **B.4.1. Atama, Yükseltme ve Görevlendirme Kriterleri**

Öğretim elemanı atama, yükseltme ve görevlendirme süreç ve kriterleri belirlenmiş ve kamuoyuna açıktır. İlgili süreç ve kriterler akademik liyakati gözetip, fırsat eşitliğini sağlayacak niteliktedir. Uygulamanın kriterlere uygun olduğu kanıtlanmaktadır. Öğretim elemanı ders yükü ve dağılım dengesi şeffaf olarak paylaşılır. Kurumun öğretim üyesinden beklentisi bireylerce bilinir. Kadrolu olmayan öğretim elemanı seçimi ve yarıyıl sonunda performanslarının değerlendirilmesi şeffaf, etkin ve adildir; kurumda eğitim-öğretim ilkelerine ve kültürüne uyum gözetilmektedir.

Olgunluk Düzeyi: Kurumun atama, yükseltme ve görevlendirme kriterleri tanımlanmış; ancak planlamada alana özgü ihtiyaçlar irdelenmemiştir.

Kanıtlar

- ❖ <https://www.yok.gov.tr/kurumsal/mevzuat>

❖ <https://kms.kaysis.gov.tr/Home/Kurum/37953592>

#### **B.4.2. Öğretim Yetkinlikleri ve Gelişimi**

Tüm öğretim elemanlarının etkileşimli-aktif ders verme yöntemlerini ve uzaktan eğitim süreçlerini öğrenmeleri ve kullanmaları için sistematik eğitimcilerin eğitimi etkinlikleri (kurs, çalıştay, ders, seminer vb) ve bunu üstlenecek/ gerçekleştirecek öğretim-öğrenme merkezi yapılanması vardır. Öğretim elemanlarının pedagojik ve teknolojik yeterlilikleri artırılmaktadır. Kurumun öğretim yetkinliği geliştirme performansı değerlendirilmektedir.

Olgunluk Düzeyi: Kurumun genelinde öğretim elemanlarının öğretim yetkinliğini geliştirmek üzere uygulamalar vardır

Kanıtlar

❖ <https://www.yok.gov.tr/kurumsal/mevzuat>

❖ <https://kms.kaysis.gov.tr/Home/Kurum/37953592>

#### **B.4.3. Eğitim Faaliyetlerine Yönelik Teşvik ve Ödüllendirme**

Öğretim elemanları için “yaratıcı/yenilikçi eğitim fonu”; yarışma ve rekabeti arttırmak üzere “iyi eğitim ödülü” gibi teşvik uygulamaları vardır. Eğitim ve öğretimi önceliklendirmek üzere yükseltme kriterlerinde yaratıcı eğitim faaliyetlerine yer verilir.

Olgunluk Düzeyi: Öğretim kadrosuna yönelik teşvik ve ödüllendirilme mekanizmaları bulunmamaktadır.

Kanıtlar

❖ Enstitümüz bünyesinde kadrolu öğretim elemanı bulunmamaktadır.

### **C. ARAŞTIRMA VE GELİŞTİRME**

#### **C.1. Araştırma Süreçlerinin Yönetimi ve Araştırma Kaynakları**

Kurum, araştırma faaliyetlerini stratejik planı çerçevesinde belirlenen akademik öncelikleri ile yerel, bölgesel ve ulusal kalkınma hedefleriyle uyumlu, değer üretebilen ve toplumsal faydaya dönüştürülebilir biçimde yönetmelidir. Bu faaliyetler için uygun fiziki altyapı ve mali kaynaklar oluşturmalı ve bunların etkin şekilde kullanımını sağlamalıdır.

### C.1.1. Arařtırma Süreçlerinin Yönetimi

Arařtırma süreçlerin yönetimine ilişkin benimsenen yaklaşımlar, motivasyon ve yönlendirme işlevinin nasıl tasarlandığı, kısa ve uzun vadeli hedeflerin net ve kesin nasıl tanımlandığı, arařtırma yönetimi ekibi ve görev tanımları belirlenmiştir; uygulamalar bu kurumsal tercihler yönünde gelişmektedir. Bilimsel arařtırma ve sanatsal süreçlerin yönetiminin etkinliği ve başarısı izlenmekte ve iyileştirilmektedir.

Olgunluk Düzeyi: Kurumun genelinde arařtırma süreçlerin yönetimi ve organizasyonel yapısı kurumsal tercihler yönünde uygulanmaktadır.

Kanıtlar

- ❖ Lisansüstü eğitim öğretim kapsamında bitirilen tezler ve bu tezlere ilişkin anketler ve laboratuvar çalışmaları
- ❖ <http://kutuphane.alparslan.edu.tr/tr>
- ❖ <http://merkezilab.tapkob.alparslan.edu.tr/tr>
- ❖ <http://bap.tapkob.alparslan.edu.tr/tr>

### C.1.2. İç ve Dış Kaynaklar

Kurumun fiziki, teknik ve mali arařtırma kaynakları misyon, hedef ve stratejileriyle uyumlu ve yeterlidir. Kaynakların çeşitliliği ve yeterliliği izlenmekte ve iyileştirilmektedir.

Arařtırmaya yeni başlayanlar için üniversite içi çekirdek fonlar vardır ve erişimi kolaydır. Arařtırma potansiyelini geliřtirmek üzere proje, konferans katılımı, seyahat, uzman daveti destekleri, kişisel fonlar, motivasyonu arttırmak üzere ödül ve rekabetçi yükseltme kriterleri vardır. Üniversite içi kaynakların yıllar içindeki deęişimi; bu imkanların etkinliği, yeterliliği, gelişime açık yanları, beklentileri karşılama düzeyi deęerlendirilmektedir. Misyon ve hedeflerle uyumlu olarak üniversite dışı kaynaklara yönelme desteklenmektedir. Bu amaçla çalışan destek birimleri ve yöntemleri tanımlıdır ve arařtırmacılarca iyi bilinir.

Enstitümüzde yürütölen programlarda yapılan seminer ve tez çalışmaları doğal ve toplumsal çevreyi, arařtırmalarının bir parçası olarak görölmeleri, Yürütölen tez çalışmaları sayesinde üretilen yayınlar ve çıktıları eğitim-öğretim sürecinde topluma hizmet amacıyla kullanılması, Üniversitemizde olduęu gibi Enstitümüzde de

araştırma projeleri BAP kapsamında BAP koordinatörlüğü tarafından karşılanması, Enstitümüzde araştırma ve geliştirme faaliyetleri için öğrencilerimiz Üniversitemizin Merkezi Laboratuvar ve kütüphanesinden faydalanmaktadır.

Olgunluk Düzeyi: Kurum araştırma ve geliştirme kaynaklarını araştırma stratejisi ve birimler arası dengeyi gözeterek yönetmektedir.

Kanıtlar

- ❖ Lisansüstü eğitim öğretim kapsamında bitirilen tezler ve bu tezlere ilişkin anketler ve laboratuvar çalışmaları
- ❖ <http://kutuphane.alparslan.edu.tr/tr>
- ❖ <http://merkezi lab.tapkob.alparslan.edu.tr/tr>
- ❖ <http://bap.tapkob.alparslan.edu.tr/tr>

### **C.1.3. Doktora programları ve doktora sonrası imkanlar**

Doktora programlarının başvuru süreçleri, kayıtlı öğrencileri ve mezun sayıları ile gelişme eğilimleri izlenmektedir. Kurumda doktora sonrası (post-doc) imkanları bulunmaktadır ve kurumun kendi mezunlarını işe alma (inbreeding) politikası açıktır.

Enstitümüz bünyesinde Temel İslam Bilimleri, Felsefe, Beden Eğitimi ve Spor ve Türkiye Cumhuriyeti Tarih doktora programları bulunmakta olup, başvuru, kayıt ve mezuniyet süreçleri Muş Alparslan Üniversitesi Lisansüstü Eğitim ve Öğretim Yönetmeliği ile Muş Alparslan Üniversitesi Lisansüstü Eğitim-Öğretim ve Sınav Yönergesi kapsamında değerlendirilmektedir.

Olgunluk Düzeyi: Kurumun araştırma politikası, hedefleri ve stratejileri ile uyumlu doktora programı ve doktora sonrası imkanlarına ilişkin planlamalar bulunmaktadır.

Kanıtlar

- ❖ Mevcut doktora programları
- ❖ Mevcut doktora öğrenci sayısı
- ❖ Mezun veya mezun olabilecek öğrenci sayısı

## **C.2. Araştırma Yetkinliği, İş birlikleri ve Destekler**

Kurum, öğretim elemanları ve araştırmacıların bilimsel araştırma ve sanat yetkinliğini sürdürmek ve iyileştirmek için olanaklar (eğitim, iş birlikleri, destekler vb.) sunmalıdır.

### **C.2.1. Araştırma Yetkinlikleri ve Gelişimi**

Doktora derecesine sahip araştırmacı oranı, doktora derecesinin alındığı kurumların dağılımı; kümelenme/ uzmanlık birikimi, araştırma hedefleri ile örtüşme konularının analizi, hedeflerle uyumu irdelenmektedir. Akademik personelin araştırma ve geliştirme yetkinliğini geliştirmek üzere eğitim, çalıştay, proje pazarları vb. gibi sistematik faaliyetler gerçekleştirilmektedir.

Olgunluk Düzeyi: Kurumun genelinde öğretim elemanların ın araştırma yetkinliğinin geliştirilmes ine yönelik uygulamala r yürütölmek tedir.

Kanıtlar

- ❖ Mevcut doktora programları
- ❖ Mevcut doktora öğrenci sayısı
- ❖ <http://kutuphane.alparslan.edu.tr/tr>
- ❖ <http://merkezilab.tapkob.alparslan.edu.tr/tr>
- ❖ <http://bap.tapkob.alparslan.edu.tr/tr>

### **C.2.2. Ulusal ve Uluslararası Ortak Programlar ve Ortak Araştırma Birimleri**

Kurumlararası işbirliklerini, disiplinlerarası girişimleri, sinerji yaratacak ortak girişimleri özendirecek mekanizmalar mevcuttur ve etkindir. Ortak araştırma veya lisansüstü programları, araştırma ağlarına katılım, ortak araştırma birimleri varlığı, ulusal ve uluslararası işbirlikleri gibi çoklu araştırma faaliyetleri tanımlanmıştır, desteklenmektedir ve sistematik olarak izlenerek kurumun hedefleriyle uyumlu iyileştirmeler gerçekleştirilmektedir.

Olgunluk Düzeyi: Kurumun genelinde ulusal ve uluslararası düzeyde ortak programlar ve ortak araştırma faaliyetleri yürütölmek tedir.

Kanıtlar

- ❖ <https://www.aa.com.tr/tr/egitim/mus-alparslan-universitesi-cern-ile-is-birligi-protokolu-imzaladi/1575420>

❖ <https://www.alparslan.edu.tr/tr/page/menu/uluslararası-iliskiler-birimi-86>

### **C.3. Araştırma Performansı**

Kurum, araştırma faaliyetlerini verilere dayalı ve periyodik olarak ölçmeli, değerlendirmeli ve sonuçlarını yayımlamalıdır. Elde edilen bulgular, kurumun araştırma ve geliştirme performansının periyodik olarak gözden geçirilmesi ve sürekli iyileştirilmesi için kullanılmalıdır.

#### **C.3.1. Araştırma Performansının İzlenmesi ve Değerlendirilmesi**

Kurum araştırma faaliyetleri yıllık bazda izlenir, değerlendirilir, hedeflerle karşılaştırılır ve sapmaların nedenleri irdelenir. Kurumun odak alanlarının üniversite içi bilinirliği, üniversite dışı bilinirliği; uluslararası görünürlük, uzmanlık iddiası konularının analizi, hedeflerle uyumu sistematik olarak analiz edilir. Performans temelinde teşvik ve takdir mekanizmaları kullanılır. Rakiplerle rekabet, seçilmiş kurumlarla kıyaslama (benchmarking) takip edilir. Performans değerlendirmelerinin sistematik ve kalıcı olması sağlanmaktadır.

Olgunluk Düzeyi: Kurumda araştırma performansının izlenmesine ve değerlendirmesi ne yönelik ilke, kural ve göstergeler bulunmaktadır.

Kanıtlar

- ❖ Memuriyet Anketleri
- ❖ Paydaş Analizleri
- ❖ Standart uygulamalar ve mevzuat hükümleri
- ❖ <http://kalitekurulumaun.alparslan.edu.tr/tr>
- ❖ <https://kms.kaysis.gov.tr/Home/Kurum/37953592>

#### **C.3.2. Öğretim Elemanı/araştırmacı Performansının Değerlendirilmesi**

Öğretim elemanlarının araştırma performansını paylaşması beklenir; bunu düzenleyen tanımlı süreçler vardır ve bunlar ilgili paydaşlarca bilinir. Araştırma performansı yıl bazında izlenir, değerlendirilir ve kurumsal politikalar doğrultusunda kullanılır. Çıktılar, grubun ortalama değerleri ve saçılım şeffaf olarak paylaşılır. Performans değerlendirmelerinin sistematik ve kalıcı olması sağlanmıştır.

Olgunluk Düzeyi: Kurumda öğretim elemanlarının araştırma performansının izlenmesine ve değerlendirmesi ne yönelik ilke, kural ve göstergeler bulunmaktadır.

Kanıtlar

- ❖ Öğrenci Memnuniyet Anketleri
- ❖ BAP Destekli Projeler
- ❖ TUBİTAK destekli Projeler
- ❖ Lisansüstü eğitim öğretim kapsamında bitirilen tezler ve bu tezlere ilişkin anketler ve laboratuvar çalışmaları
- ❖ <http://kutuphane.alparslan.edu.tr/tr>
- ❖ <http://merkeziLab.tapkob.alparslan.edu.tr/tr>
- ❖ <http://bap.tapkob.alparslan.edu.tr/tr>

## **D. TOPLUMSAL KATKI**

### **D.1. Toplumsal Katkı Süreçlerinin Yönetimi ve Toplumsal Katkı Kaynakları**

Kurum, toplumsal katkı faaliyetlerini stratejik amaçları ve hedefleri doğrultusunda yönetmelidir. Bu faaliyetler için uygun fiziki altyapı ve mali kaynaklar oluşturmalı ve bunların etkin şekilde kullanımını sağlamalıdır.

#### **D.1.1. Toplumsal Katkı Süreçlerinin Yönetimi**

Kurumun toplumsal katkı politikası kurumun toplumsal katkı süreçlerinin yönetimi ve organizasyonel yapısı kurumsallaşmıştır. Toplumsal katkı süreçlerinin yönetim ve organizasyonel yapısı kurumun toplumsal katkı politikası ile uyumludur, görev tanımları belirlenmiştir. Yapının işlerliği izlenmekte ve bağlı iyileştirmeler gerçekleştirilmektedir.

Olgunluk Düzeyi: Kurumun genelinde toplumsal katkı süreçlerinin yönetimi ve organizasyonel yapısı kurumsal tercihler yönünde uygulanmaktadır.

Kanıtlar

- ❖ <https://www.alparslan.edu.tr/tr>
- ❖ <http://fenenstitu.alparslan.edu.tr/tr>

### **D.1.2. Kaynaklar**

Toplumsal katkı etkinliklerine ayrılan kaynaklar (mali, fiziksel, insan gücü) belirlenmiş, paylaşılmış ve kurumsallaşmış olup, bunlar izlenmekte ve değerlendirilmektedir.

Enstitümüz bünyesinde yürütülen programlarda oluşturulan seminer, dönem projeleri ve tez çalışmalarında doğal ve toplumsal çevreyi, araştırmalarının bir parçası olarak görmekte olup, yapılan çalışmaların projeleri Üniversitemiz ve çeşitli kurumlarca finanse edilmektedir. Yürütülen bu çalışmalar sayesinde üretilen yayınlar ve çıktılar eğitim-öğretim sürecinde topluma hizmet amacıyla kullanılmaktadır.

Olgunluk Düzeyi: Kurum toplumsal katkı kaynaklarını toplumsal katkı stratejisi ve birimler arası dengeyi gözeterek yönetmektedir.

Kanıtlar

- ❖ BAP Destekli Projeler
- ❖ TÜBİTAK destekli Projeler
- ❖ Lisansüstü eğitim öğretim kapsamında bitirilen tezler ve bu tezlere ilişkin anketler ve laboratuvar çalışmaları
- ❖ <http://kutuphane.alparslan.edu.tr/tr>
- ❖ <http://merkeziilab.tapkob.alparslan.edu.tr/tr>
- ❖ <http://bap.tapkob.alparslan.edu.tr/tr>

### **D.2. Toplumsal Katkı Performansı**

Kurum, toplumsal katkı stratejisi ve hedefleri doğrultusunda yürüttüğü faaliyetleri periyodik olarak izlemeli ve sürekli iyileştirmelidir.

#### **D.2.1. Toplumsal Katkı Performansının İzlenmesi ve Değerlendirilmesi**

Kurum, Sürdürülebilir Kalkınma Amaçları ile uyumlu, dezavantajlı gruplar dahil toplumun ve çevrenin ihtiyaçlarına cevap verebilen ve değer yaratan toplumsal katkı faaliyetlerinde bulunmaktadır. Ulusal ve uluslararası düzeyde kurumsal iş birlikleri, çeşitli kamu kurum ve kuruluşlarına yapılan görevlendirmeler ile kurumun bünyesinde yer alan birimler aracılığıyla yürütülen eğitim, hizmet, araştırma, danışmanlık vb. toplumsal katkı faaliyetleri izlenmektedir. İzleme mekanizma ve süreçleri yerleşik ve sürdürülebilirdir. İyileştirme adımlarının kanıtları vardır.

Olgunluk Düzeyi: Kurumun genelinde toplumsal katkı performansını izlemek ve değerlendirmek üzere oluşturulan mekanizmalar kullanılmaktadır



## Kanıtlar

- ❖ Lisansüstü eğitim öğretim kapsamında bitirilen tezler ve bu tezlere ilişkin anketler ve laboratuvar çalışmaları
- ❖ Memnuniyet Anketleri
- ❖ Paydaş Analizleri
- ❖ <http://kutuphane.alparslan.edu.tr/tr>
- ❖ <https://www.alparslan.edu.tr/tr>
- ❖ <http://fenenstitu.alparslan.edu.tr/tr>
- ❖ <http://kalitekurulumaun.alparslan.edu.tr/tr>

## SONUÇ VE DEĞERLENDİRME

Enstitümüz insan kaynakları yönetiminde şeffaf ve adil süreçler kurulmaya ve işletilmeye çalışılmakta, akademik ve idari tüm personelin gelişimleri ve birimin başarısı hedeflenmektedir. Enstitünün ve öğrencilerin başarısının personelin kalite, hizmet ve performansına bağlı olduğu bilinciyle, çalışanların memnuniyeti ve desteklenmesi amaçlanır.

Performans sistemi çıktıları, geri bildirim, ödüllendirme ve gelişim planlarına ışık tutmaktadır. Tüm bu çalışmalar ile insan kaynakları yönetiminin verimliliğinin ve etkisinin artırılması hedeflenmektedir.

Personelin görevlerini yerine getirebilmelerini desteklemek ve süreçlerin verimini artırmak için hizmet içi eğitimler üniversitemiz tarafından sürekli devam etmektedir. Tüm idari kadrolar için insan kaynakları projeleri kapsamında hali hazırda iş tanımları revize edilmekte, yetkinlik ve beceriler belirlenerek pozisyonların gereksinimleri hazırlanmaktadır. Ayrıca tüm çalışanların değerlendirme araçlarıyla da gözlemlenmesi ve objektif ölçümle gelişimlerine karar verilmesi hedeflenmektedir.

Taşınır ve taşınmaz tüm kaynaklarımız çalışanlarımızın ve öğrencilerimizin tüm ihtiyaçlarını karşılayabilecek kapasitede değildir. Süreç içerisinde gelişen ihtiyaçlara göre değerlendirmeler yapılarak gerekli tedbirler alınmaktadır.

Aşağıdaki bölümde kurumun güçlü yönleri ile iyileşmeye açık yönleri ilgili başlıklar halinde özet olarak sunulmuştur.

### Güçlü Yönlerimiz

- Farklı disiplinlerde öğretim elemanı sayısının varlığı
- Eğitim kalitesi yüksek, dinamik, güçlü, alanında uzman nitelikli bir akademik eğitim kadrosuna sahip olması.
- Öğretim elemanlarımızın değişik idari görevlerde bulunmasına bağlı olarak bilgi ve deneyim gücünün fazlalığı
- Genç ve dinamik öğretim elemanı kadrosunun mevcut olması,
- Bilimsel araştırmaların ve yayınların artırılması yönünde kararlılığın olması,
- Üst yönetimin kalite yönetimi konusundaki kararlılığı,
- Üniversite Sektör işbirliğinin geliştirilmekte olması,
- Katılımcı ve demokratik bir yönetim anlayışı.

## **Zayıf Yönlerimiz**

- Laboratuvar ve atölyelerin güncel teknolojinin gereksinimlerine göre yeterli donanıma sahip olmaması.
- Uzman ve teknisyen sayısının yetersiz oluşu.
- Uygulama olanaklarının yeterli olmaması.
- Sosyal alanların yetersizliği,

## **Fırsatlarımız**

- Muş'un güvenli ve coğrafi açıdan stratejik bir yerde bulunması
- Muş' un kalkınmada öncelikli iller arasında bulunması,
- Mesleki eğitimde sektörle işbirliği içinde olunması.
- Gelişmekte olan ülkemizin ara eleman ihtiyacının her geçen gün artması.
- Eğitimin kampüs ortamında yapılması.
- Mesleki eğitime farkındalığın azda olsa artmaya başlaması
- Bölgede nitelikli eleman ihtiyacının sürekliliği.
- Akademik personeli motive edici, güncel, teknolojik ve eğitici programların uygulanabilirliğine istekli olma
- Yeniliklere açık bir yönetim anlayışına sahip olma.

## **Tehditler**

- Muş'un iklim koşulları nedeniyle öğrenciler tarafından yeterince tercih edilmemesi,
- İşgücü pazarı ile mezun sayıları arasındaki uyumsuzluklar,
- Yörenin ekonomik ve sosyal göstergelerinin yetersiz olması,
- Sosyal ve kültürel imkânların kısıtlı olması
- Ulaşım imkânlarının kısıtlı olması.